

# L'ARBRE DES SAVOIRS

Encyclopédie, Lumières, d'Alembert  
et l'évolution des sciences



Catherine Lusurier (1753-1781), Jean le Rond d'Alembert, huile sur toile, 1777  
(Paris, musée Carnavalet. © Musée Carnavalet / Roger Viollet)

Dossier pédagogique  
Élève

Exposition du 17 novembre au 22 décembre 2017 (tous publics) et jusqu'à fin janvier 2018 pour les groupes

Sur RV du lundi au vendredi pour les scolaires (1h, 1 groupe par créneau)

Salles d'exposition de la faculté de Médecine (centre-ville)  
2 rue de l'École de Médecine  
34000 Montpellier



## **Exposition**

### *L'Arbre des savoirs : Encyclopédie, Lumières, d'Alembert et l'évolution des sciences*

Il y a 300 ans (16 novembre 1717) naissait Jean le Rond d'Alembert. Associé à celui de Denis Diderot, son nom est lié à l'Encyclopédie, œuvre majeure du XVIIIe siècle éditée entre 1751 et 1772 sous la férule des deux philosophes.

Dès lors, pourquoi associer l'Encyclopédie et Montpellier ? La rédaction d'un tel ouvrage ne résulte pas de l'action de seulement deux personnes, mais d'environ 150 auteurs. Ces différents collaborateurs, partisans du mouvement des Lumières, étaient organisés en « sociétés de gens de lettres » et une grande partie se réclamaient du groupe intellectuel appelé « parti philosophique ». La Société royale des Sciences de Montpellier (devenue aujourd'hui l'Académie des sciences et lettres de Montpellier) apporta sa contribution à l'Encyclopédie, grâce à plusieurs médecins, naturalistes et astronomes renommés.

Cette exposition vous plongera au cœur de l'aventure de l'Encyclopédie et de l'évolution des sciences. A travers le parcours, vous découvrirez comment cette œuvre a été conçue : quelles techniques ont été utilisées ? Sa diffusion a-t-elle été un succès ? Quelles ont été les difficultés rencontrées par ses auteurs ? Les différents documents et objets vous permettront de répondre aux questions du dossier.

# SOMMAIRE

- I. D'Alembert, l'Encyclopédie, les encyclopédistes montpelliérains, la Société royale des sciences, les grands philosophes, la postérité de l'Encyclopédie.....4
  
- II. La naissance des branches du savoir à l'époque de d'Alembert et de l'Encyclopédie : philosophie, art, chimie, botanique, musique (salle 2), mécanique et astronomie (salle 3).....11

# I. D'ALEMBERT, L'ENCYCLOPEDIE, LES ENCYCLOPEDISTES MONTPELLIERAINS, LA SOCIETE ROYALE DES SCIENCES, LES GRANDS PHILOSOPHES, LA POSTERITE DE L'ENCYCLOPEDIE

1. A quel siècle d'Alembert a-t-il vécu ? Comment appelle-t-on cette période ?

---

---

---

2. Pourquoi peut-on dire que d'Alembert est un savant ?

---

---

---

---

---

3. Expliquez en quoi l'Encyclopédie est représentative de la pensée des Lumières.

---

---

---

---

---

---

---

---

---

---

---

---

---

4. Observez la page de titre de l'Encyclopédie. Quelle expression indique que la publication n'est pas libre ?

---

---

---

---

5. Pourquoi la rédaction de l'ouvrage a-t-elle été aussi longue ?

---

---

---

---

---

---

---

---

6. Comment est diffusée l'Encyclopédie ? A-t-elle eu du succès ?

---

---

---

---

---

---

---

---

---

---

7. Par qui et pourquoi l'Encyclopédie est-elle critiquée ?

---

---

---

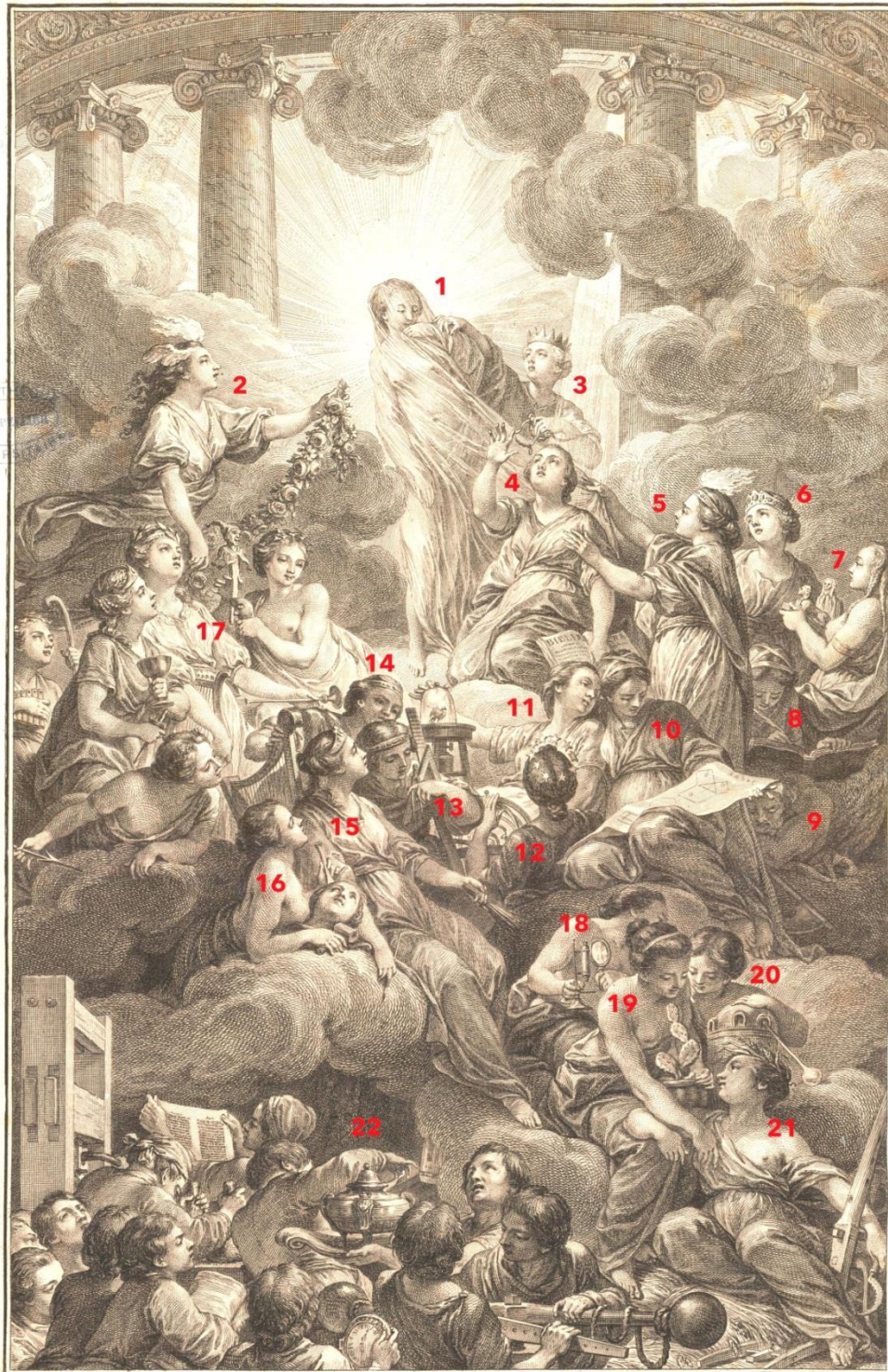
---

---

---

8. Le frontispice désigne l'image placée en regard de la page de titre d'un livre. Celui de l'Encyclopédie met en scène des allégories (représentation d'une idée par une personne). A l'aide de l'illustration et de son explication, associez les noms proposés aux personnages numérotés.






FRONTISPICE de L'ENCYCLOPÉDIE.

L'Encyclopédie ou Dictionnaire raisonné des sciences, des arts et des métiers, Paris, 1751-1772  
 Frontispice dessiné par Charles-Nicolas Cochin et gravé par Bonaventure-Louis Prévost  
 (Bibliothèque Interuniversitaire de Montpellier)

Livret pédagogique élève



EXPLICATION  
DU FRONTISPICE DE L'ENCYCLOPÉDIE.

---

Sous un Temple d'Architecture Ionique, Sanctuaire de la VÉRITÉ, on voit la VÉRITÉ enveloppée d'un voile, & rayonnante d'une lumière qui écarte les nuages & les disperse.

A droite de la VÉRITÉ, la Raison & la Philosophie s'occupent l'une à lever, l'autre à arracher le voile de la VÉRITÉ.

A ses pieds, la Théologie agenouillée reçoit sa lumière d'en-haut.

En suivant la chaîne des figures, on trouve du même côté la Mémoire, l'Histoire Ancienne & Moderne; l'Hittoire écrit les fastes, & le Tems lui fert d'appui.

Au-dessous sont groupées la Géométrie, l'Astronomie & la Physique.

Les figures au-dessous de ce groupe, montrent l'Optique, la Botanique, la Chymie & l'Agriculture.

En bas sont plusieurs Arts & Professions qui émanent des Sciences.

A gauche de la VÉRITÉ, on voit l'Imagination, qui se dispose à embellir & couronner la VÉRITÉ.

Au-dessous de l'Imagination, le Dessinateur a placé les différens genres de Poësie, Epique, Dramatique, Satyrique, Pastorale.

Ensuite viennent les autres Arts d'imitation, la Musique, la Peinture, la Sculpture & l'Architecture.



Extrait de l'Encyclopédie

Agriculture, Architecture, Artisans et philosophes, Astronomie, Botanique, Chimie, Géométrie, Histoire ancienne, Histoire moderne, Imagination, Mémoire, Musique, Optique, Peinture, Philosophie, Physique, Poésie (4 genres), Raison, Sculpture, Temps, Théologie, Vérité.



- 1 :
- 2 :
- 3 :
- 4 :
- 5 :
- 6 :
- 7 :
- 8 :
- 9 :
- 10 :
- 11 :
- 12 :
- 13 :
- 14 :
- 15 :
- 16 :
- 17 :
- 18 :
- 19 :
- 20 :
- 21 :
- 22 :



## II. LA NAISSANCE DES BRANCHES DU SAVOIR A L'EPOQUE DE D'ALEMBERT ET DE L'ENCYCLOPEDIE : PHILOSOPHIE, ART, CHIMIE, BOTANIQUE, MUSIQUE. MÉCANIQUE ET ASTRONOMIE.

11. Quel est le point essentiel de la méthode scientifique de d'Alembert ?

---

---

---

---

---

12. Retrouve-t-on cette méthode de nos jours ? Si oui, dans quel(s) domaine(s) / discipline(s) ?

---

---

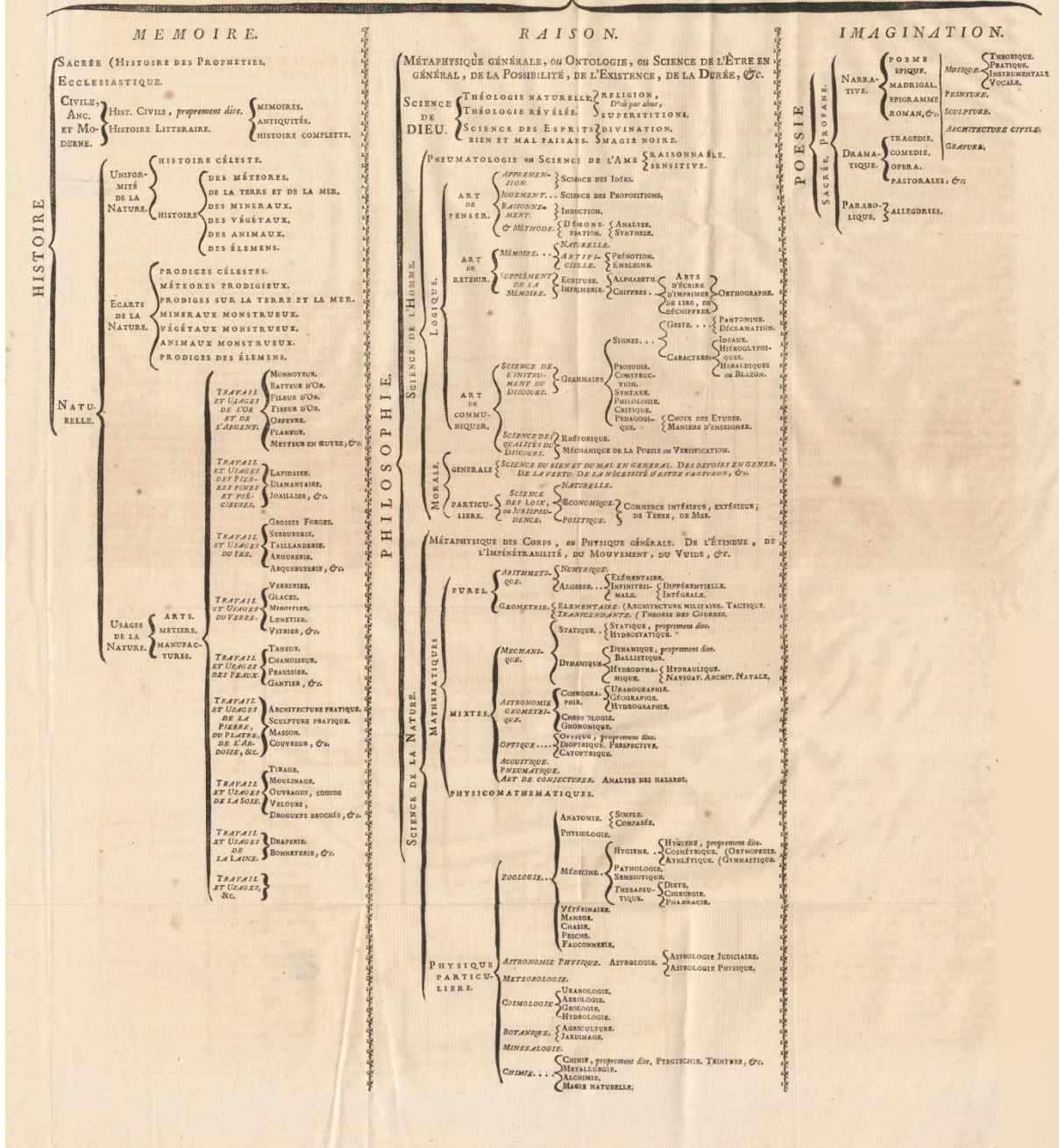
---

---

---

# \* SYSTÈME FIGURÉ DES CONNOISSANCES HUMAINES.

## ENTENDEMENT.



Encyclopédie, vol. I : Système figuré des connaissances humaines.

D'Alembert propose ce tableau en introduction de l'Encyclopédie et le commente dans une longue "explication détaillée".

13. Comment est organisé le « Système figuré des connaissances humaines » de d'Alembert ?

---

---

---

---

---

14. Quels sont les avantages et les inconvénients d'un tel système de classement ?

---

---

---

---

---

---

15. Quelles disciplines pourrait-on ajouter aujourd'hui ?

---

---

---



16. Expliquez à quoi servent les objets suivants et précisez à quelle(s) discipline(s) scientifique(s) ils sont associés :

**Caméra acoustique :**

**Diapason :**

**Globe terrestre :**

**Nano-satellite :**

**Pipette :**

**Quart de cercle :**

**Sextant de marine :**

**Sphère armillaire :**

17. Les travaux de d'Alembert sont-ils toujours utilisés aujourd'hui ? Si oui, dans quels domaines ?

---

---

---

---

18. Citez des exemples d'encyclopédies contemporaines.

---

---

---

19. Trois cents ans plus tard, vous devez aider d'Alembert à poursuivre la rédaction de l'Encyclopédie. Pour cela, rédigez un article sur une thématique actuelle (objet, idée...) de votre choix. Vous pouvez compléter votre texte par une illustration.

# Lexique

**Absolutisme** : régime politique dans lequel tous les pouvoirs sont sous l'autorité du seul chef de l'État.

**Académie** : société de gens de lettres, de savants ou d'artistes.

**Censure** : action de censurer, d'interdire tout ou partie d'une communication.

**Gens de lettres** : personnes qui écrivent des ouvrages littéraires ; écrivains.

**Humanisme** : position philosophique qui met l'homme et les valeurs humaines au-dessus des autres valeurs.

**Intolérance** : attitude hostile ou agressive à l'égard de ceux dont on ne partage pas les opinions, les croyances.

**Lumières** : mouvement intellectuel et philosophique qui domine le monde des idées en Europe, au XVIIIe siècle. Il se caractérise par le rationalisme, la croyance dans le progrès, le combat pour la tolérance et le respect des libertés civiles.

**Mémoire** : exposé scientifique ou littéraire en vue d'un examen, d'une communication dans une société savante.

**Philosophe des Lumières** : partisan des idées nouvelles du XVIIIe siècle. Les philosophes mènent un ensemble d'interrogations, de réflexions et de recherches sur le rapport de l'homme au monde et à son savoir. Ils affirment la supériorité du principe de la raison sur celui de la croyance.

**Planche** : dans un livre, illustration ou ensemble d'illustrations occupant la plus grande partie ou la totalité de la page.

**Privilège** : droit, avantage particulier possédé par quelqu'un, et que les autres n'ont pas.

**Progrès** : développement de la civilisation.

**Raison** : ensemble des principes, des manières de penser permettant de bien juger. La raison s'oppose à l'intuition, au sentiment et ramène à la réalité.

**Savant** : personne remarquable par ses compétences et sa contribution au progrès d'une science.

**Science** : ensemble de connaissances obéissant à des lois et vérifiées par des méthodes expérimentales.

**Société savante** : association d'érudits qui réalisent des recherches autour de thématiques diverses. Au XVIIIe siècle, les sociétés savantes contribuent à la diffusion des idées des Lumières.

**Vulgarisation** : action de mettre des connaissances techniques et scientifiques à la portée des non-spécialistes.

